

义务教育教科书

美术



MEI SHU

六年级

上册



浙江人民美术出版社

义务教育教科书

Mei
SHU

美术

六年级

上册

行走于祖国的大江南北，你能感受到自然赋予我们的丰厚遗产吗？当你游览“中国的文化和自然遗产”时，会为自然给予人类的瑰宝而敬畏，为人类赋予子孙后代的文化精髓而震撼，为立于神州大地而骄傲。

走进“新家园”，新型的现代农村、别致的城市新社区，带给我们崭新的时代面貌；欣赏“窗外的风景”，以窗口为媒介，展现独特的视角和意境；打开一把“中国扇子”，散发着工艺精致、文化深远的气息；当我们将“生活与科幻”紧密结合时，生活将变得更简便、更美好。

在水墨画单元中，《徐悲鸿与奔马》、《水墨人物》、《戏曲人物》、《画家林风眠》向我们展现了水墨画概括提炼的特色，展示水墨相融的意境和精神。



浙江人民美术出版社

目录

1	徐悲鸿与奔马	2
2	戏曲人物	6
3	水墨人物	8
4	画家林风眠	10
5	蔬果造型	12
6	秋之韵	14
7	做做陶艺	16
8	中国扇子	20
9	小小果壳箱	24
10	流动的风景线	26
11	公交站台设计	28
12	街市新貌	30
13	生活与科幻	32
14	窗外的风景	34
15	新家园	36
16	金银器	40
17	中国的文化与自然遗产	42
	美术万花筒	46

义务教育教科书·美术 六年级 上册

浙江人民美术出版社 编

浙江人民美术出版社出版·发行

(杭州市体育场路347号 310006)

浙江省新华书店发行

杭州印校印务有限公司印刷

2014年6月第1版

2021年7月第8次印刷

开本: 787mm×1092mm 1/16 印张: 3

ISBN 978-7-5340-3610-1

定价: 6.26 元

著作权所有! 请勿擅用本书制作各类出版物和产品, 违者必究!

如发现因印、装质量问题, 影响阅读, 请与承印厂联系调换。

定价批准文号: 浙发改价格〔2019〕319号、〔2020〕331号

举报电话: 12345、12315



造型·表现



设计·应用



欣赏·评述



综合·探索

热爱祖国优秀传统文化



刻花赤金碗 (金银器) 唐代



鎏金鱼龙纹银盘
(金银器) 唐代



提梁舞马衔杯纹银
壶 (金银器) 唐代

中国金银器的产生和发展经历了漫长的历史阶段, 早在商代已有黄金饰件的制作。金银器制作最成熟和繁荣的时期是在唐代, 唐代金银器的纹样丰富多彩, 制作工艺娴熟精巧, 典雅华贵。



镶嵌珠宝金项链（金银器） 隋代



了解徐悲鸿奔马作品的艺术特征，体会画家通过奔马表达的情感。



徐悲鸿自画像

徐悲鸿（1895—1953），杰出的现代画家、美术教育家，生于江苏宜兴。马，是徐悲鸿一生最爱的题材，并以画马驰名中外，以泼墨写意和兼工带写的表现手法塑造了千姿百态的马。他画的马融合了西方绘画的造型和中国画的写意，笔墨酣畅，形神俱全。





奔马（中国画）现代 徐悲鸿



想一想

徐悲鸿笔下的奔马与自然中的奔马一样吗？



奔马（摄影）现代 佚名



八骏图（中国画）现代 徐悲鸿



说一说

描述徐悲鸿笔下马奔跑的姿态，说说它们与雕塑《铜奔马》中马的表现形式有什么不同特点。



铜奔马（雕塑）汉代

画马的步骤



1. 依次勾出胸、肩、腹、臀，同时用大笔淡墨塑造体积。



2. 运用大块墨色画出下颚骨和鼻骨，勾出耳朵、鼻孔和上、下唇。



3. 用淡墨画出四肢，趁湿用重墨强调主要骨骼、肌肉的起始变化。



4. 蘸浓墨，卧笔绘鬃毛和马尾。



说一说

说一说徐悲鸿是怎样用墨的浓、淡、干、湿来表现奔马的。



想一想

徐悲鸿笔下的奔马与郎世宁笔下的马在表现马的立体感上有什么不同？



八骏图（中国画 局部）清代 郎世宁



奔马图（中国画）现代 徐悲鸿



想一想

徐悲鸿曾说：“我画马，其实也牵着思想的马。只要出笔，便会情动于衷。”你能体会画家通过奔马表达的情感吗？



饮马图（中国画）现代 徐悲鸿

学生作品



奔马



天马行空（中国画）现代 徐悲鸿



学习建议

- 临摹一幅你喜欢的徐悲鸿奔马作品，并体会画家的创作情感。
- 比较徐悲鸿的奔马作品与其他画家笔下表现马的作品，分析他们在表现形式与方法上的异同，完成一篇欣赏短文。



戏曲人物照

中国戏曲中图案化的性格化妆称为脸谱。它一般用于净、丑角色所扮演的各种人物。脸谱可用来表现人物的个性，如红脸表示耿直，黑脸表示粗豪，蓝脸表示勇猛，白脸表示奸诈等。



说一说

你看过戏曲吗？戏曲的哪些方面给你留下了深刻的印象？戏曲人物都有哪些特点？





昭君出塞（中国画）现代 高马得



戏曲人物（中国画）现代 韩羽



想一想

艺术家是用怎样的笔墨来表现戏曲人物的？



戏曲人物（中国画）现代 关良

以夸张的色彩表现戏曲人物的脸谱。

通过墨色的浓淡变化表现戏曲人物的服饰。

学生作品



戏曲人物



学习建议

● 用简练的笔墨效果表现戏曲人物。



小戏迷



欣赏水墨人物画，尝试用水墨画人物。



老农（中国画）现代 刘文西



喜春图（中国画）现代 尉晓榕



高原之晨（中国画 局部）现代 吴山明

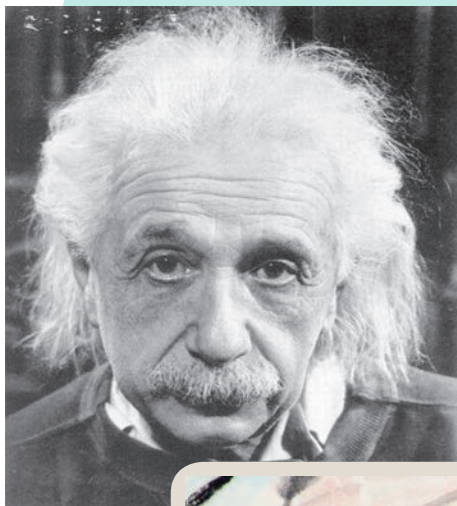


曲木家的小客人（中国画 局部）现代 刘国辉



小知识

我国的水墨人物画历史悠久，名家辈出。从宋代梁楷到现代的蒋兆和、刘文西、刘国辉等，都擅长画水墨人物。



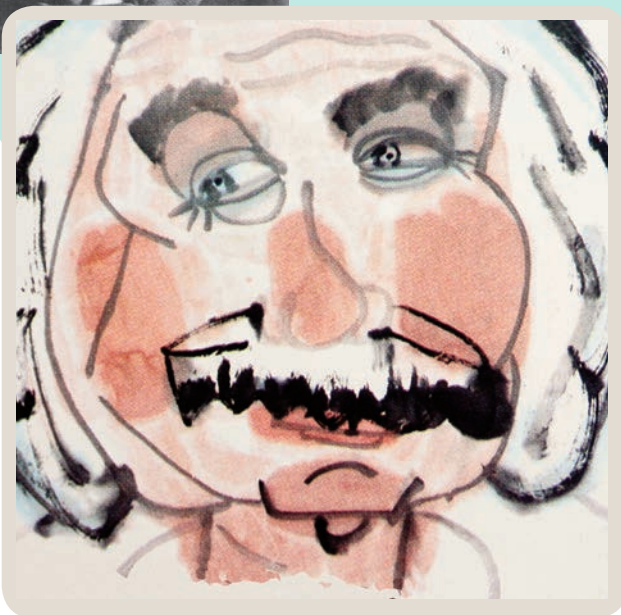
爱因斯坦像



1. 从五官入手，以淡墨为主画出人物的脸部。



2. 用变化的浓墨以侧锋画头发。



3. 墨色干后着色，完成作品。



提示

仔细观察，作者是用怎样的线条来表现爱因斯坦的形象的？着色有什么规律？



学习建议

- 欣赏水墨人物画作品，谈谈自己的感受。
- 观察人像的特点，创作一幅水墨肖像画。

学生作品



我的好友



同学像



了解画家林风眠及其作品，初步学习彩墨画的表现方法。



三月梨（中国画）现代 林风眠



说一说

画家林风眠的作品表现了哪些内容？你能感受到作品中彩墨交融的独特效果吗？



琵琶仕女（中国画）现代 林风眠



林风眠（1900—1991），现代画家、美术教育家。生于广东，19岁赴法留学。擅长仕女、花卉、芦雁等题材。他试图打破中西艺术界限，造就一种共通的语言，是一位富有创新精神的艺术家。



秋之湖（中国画）现代 林风眠



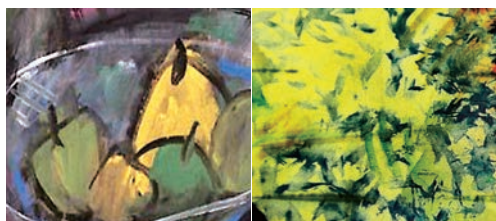
宇宙锋（中国画）现代 林风眠



水鸟 (中国画) 现代 林风眠



秋鹤 (中国画) 现代 林风眠



仔细观察林风眠彩墨画的用笔、用墨和用色。



绣球花 (中国画) 现代 林风眠



提示

彩墨画是以水墨画为基底，在上面设色、点彩，使画面在色彩上比水墨画更为丰富、明快、鲜亮。



学习建议

- 了解画家林风眠，说说林风眠作品的特点。
- 用彩墨的形式画一幅静物画。

学生作品



瓶花



菊花



蔬果



蔬果造型常用于装点菜肴，给人以美的享受，是中国菜肴的一大特色。



小狗



想一想

你能说说这些作品巧妙地用了不同蔬果的哪些特点吗？



小兔



大合唱



企鹅



海狮

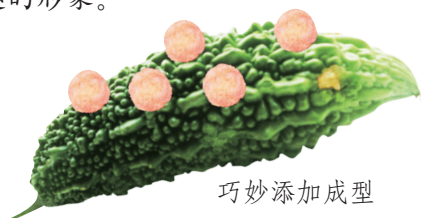


虎鲸



提示

巧用蔬果本身的造型特点，通过多角度观察，进行简单添加，创作有趣的形象。



巧妙添加成型



羊群



巧妙组合成型



巧妙组合成型



鹅



有趣的脸

学生作品



孔雀



小鸡



学习建议

- 根据蔬果的特点，创作蔬果造型作品。
- 与同学说说自己作品的巧妙之处。



感受秋天的美，用秋天的植物材料来拼贴造型。



秋天是一个美丽与收获的季节，仔细观察秋天的景象，说说秋天美在哪里。

秋天的山林



说一说

植物在秋季的形态和色彩与其他季节有什么不同？



红艳艳的枫叶



金黄的银杏树林



挂满枝头的硕果



秋天的稻穗



松果

树皮

小憩



提示

尽量利用树叶或草的原始形、色、纹理拼画，也可将树叶适当裁剪，使其更具表现力。



学习建议

● 用秋天的各种植物（树叶、树皮、草等）拼贴成画。

学生作品



巢



山村秋色

7 做做陶艺



初步了解陶艺知识及简单的技法，进行立体造型练习。



绿釉陶水亭（陶器）东汉

我国有近万年的制陶历史，陶艺创作多姿多彩。现代陶艺作品是从日用陶瓷品中演变而来，它更注重作品的审美，摆脱了实用功能的制约。



彩绘伎乐陶俑（陶器）隋代

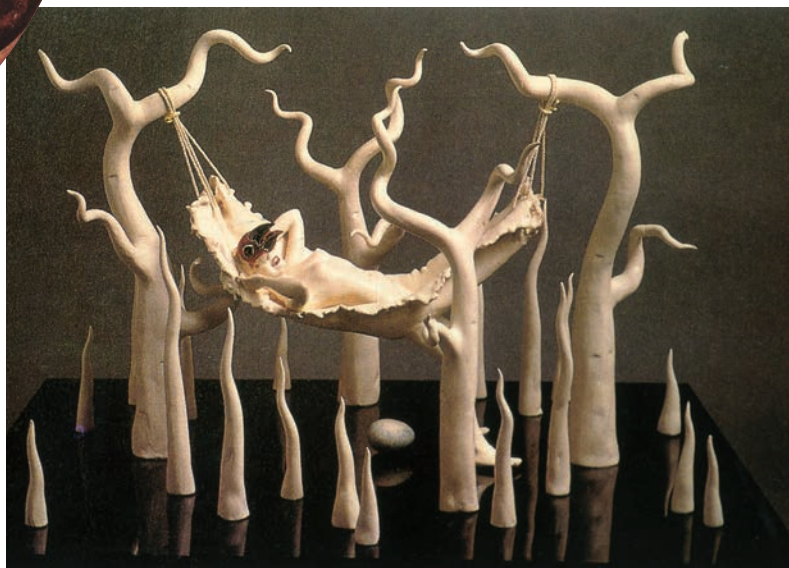


碗（陶器）现代 黑格比（美国）



说一说

与古代的陶艺相比，现代陶艺作品有什么新颖和奇特的地方？



现代陶艺（陶器）帕蒂·瓦伦西娜（美国）



贵州平塘牙舟陶（陶器）现代

陶艺制作的主要工具材料



想一想

为什么人们说陶艺是“土与火的艺术”？

陶艺的一般制作工序



1. 练泥。



2. 用拉坯或者捏塑等手法来制作毛坯形。



3. 晾干。



6. 完成品。



5. 进窑烧制。

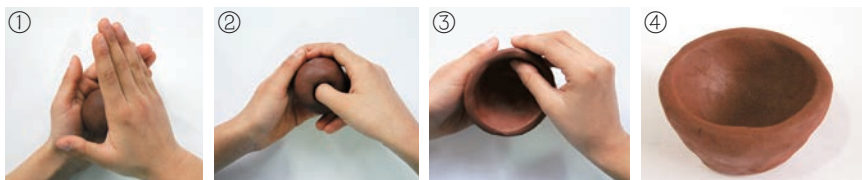


4. 上釉。

陶艺的制作有着严谨、科学的工艺流程，工艺性很强，制作一件作品往往要经过十几道工序才能完成。主要工序有：练泥、成型、晾干、上釉、烧制等。

●捏塑成型

成型是陶艺制作中最重要的工序之一。所谓成型，就是用各种方法制作成一定形体的坯体。

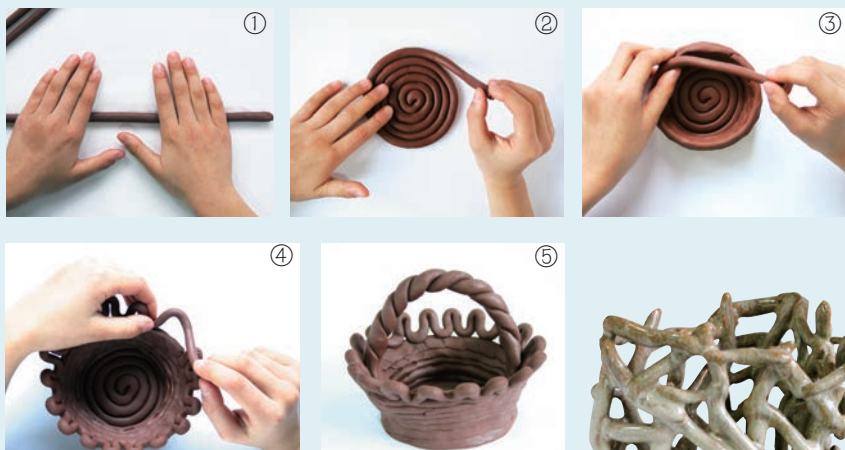


小知识

捏塑成型法是利用黏土本身具有的可塑性，用捏、塑的手法来制作，是制陶中最基本的方法。



●泥条成型



泥条成型法在远古时期就已广泛使用了，主要利用泥条可自由弯曲、变化的特性来制作物品。



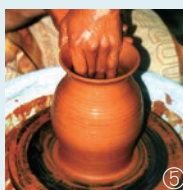


● 泥片成型



泥片成型法是利用泥板在湿软时进行弯曲、卷合，制作出各种造型。

● 拉坯成型



拉坯成型法是在陶轮上用手工来制作陶器的一种方法。当陶轮快速转动时，轮盘上的黏土由于离心力作用而向外离去，把这种力量加以控制，便是拉坯法的基本原理。

学习建议

- 欣赏陶艺作品，说说有关陶艺的知识与特点。
- 选择合适的技法制作一件陶艺作品。

学生作品



小猪舍



马



水壶



了解中国扇子的知识，
用水墨的方式画扇面画。

中国扇子至今已有数千年的历史，有着深厚的文化底蕴。扇子种类繁多，按材质分有羽扇、檀香扇、纸扇、象牙扇、竹扇、芭蕉扇、麦秸扇等；按形式分有团扇、折扇等。



说一说

你能描述出这些扇子的特点吗？



韩熙载夜宴图（中国画 局部）五代 顾闳中



扇袋

扇骨边



小知识

扇子中以檀香扇（江苏）、火画扇（广东）、竹丝扇（四川）、绫绢扇（浙江）最为出名，被称为中国的四大名扇。



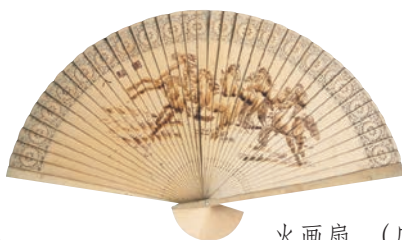
檀香扇（江苏）



竹丝扇（四川）



绫绢扇（浙江）



火画扇（广东）



说一说

不同材质的扇子给你什么不同的感受？



绫绢扇的制作工序



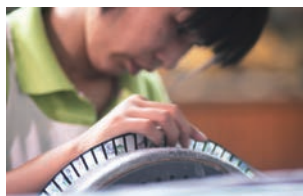
1. 刷浆。



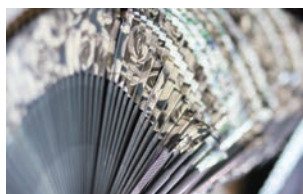
2. 糊扇。



3. 齐头。



4. 沿条。



5. 晾干。



6. 搭边。



制扇艺人在画扇



秋窗读易图（中国画）宋代 刘松年



提示

书画名家常喜好在扇面上题字作画。画家画扇面，书法家写扇面，工艺家雕扇骨，使扇子成为了融实用价值与美学价值于一体的精美工艺品。



书法扇面（书法）明代 唐寅



太乙观水图扇面（中国画）现代 张大千



双驴图扇面（中国画）现代 黄胄



踏雪寻梅扇面（中国画）清代 任伯年



主次分明



虚实相间



取舍适当



提示

以扇面来构图时要做到主次分明、虚实相间，并在表现时对物象做适当取舍。



想一想

左侧两种扇面构图方式，哪一种比较合理？



学习建议

- 探究中国名扇的工艺特点。
- 用扇面的形式表现你喜欢的生活小景。



秋趣

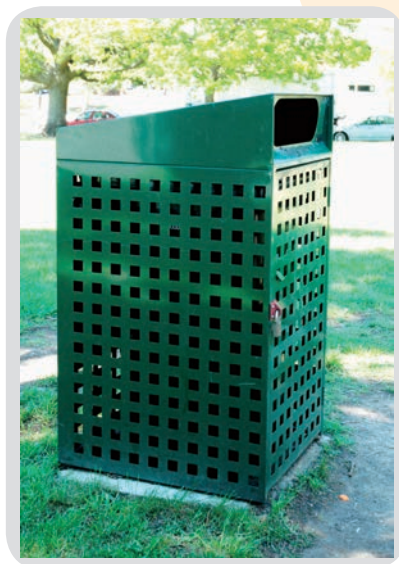


雏趣



有味

学生作品



你知道果壳箱的作用吗？
它在设计上有什么要求？



提示

果壳箱的设计要
与环境相协调。

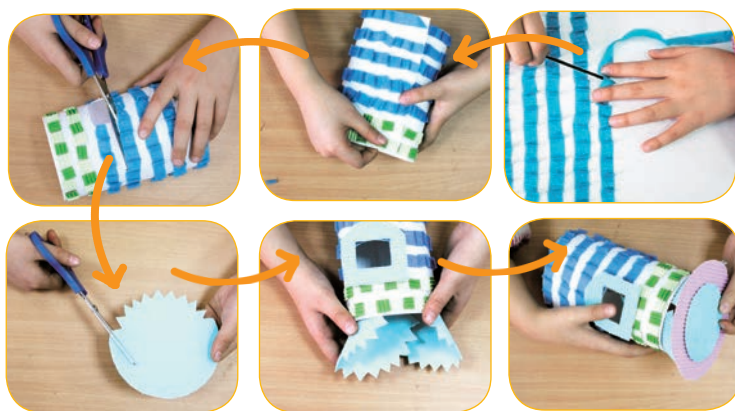




想一想

这些果壳箱在造型上有什么特别之处？

果壳箱模型制作步骤



果壳箱上醒目的分类回收标志



学生作品



卡通造型果壳箱



学习建议

- 用纸张等材料设计并制作一个新颖的果壳箱。
- 说说自己设计的果壳箱可以应用在怎样的环境中。



学习装饰方法，对汽车进行装饰美化。

汽车的车身装饰已经成为城市中流动的风景线。你认为车身的装饰有些什么特点？有什么作用？



出租车



旅游观光车



小知识

交通法规中对车辆的颜色更改有明确的要求，如果要进行车身装饰或张贴广告，需要经过交通管理部门的同意。



双层客车



想一想

哪些车适合进行装饰？为什么？



小轿车



校车



集装箱车



图形装饰法



色彩装饰法



文字图形结合的装饰法



想一想

对汽车车身进行装饰还有什么方法？应注意些什么？



学习建议

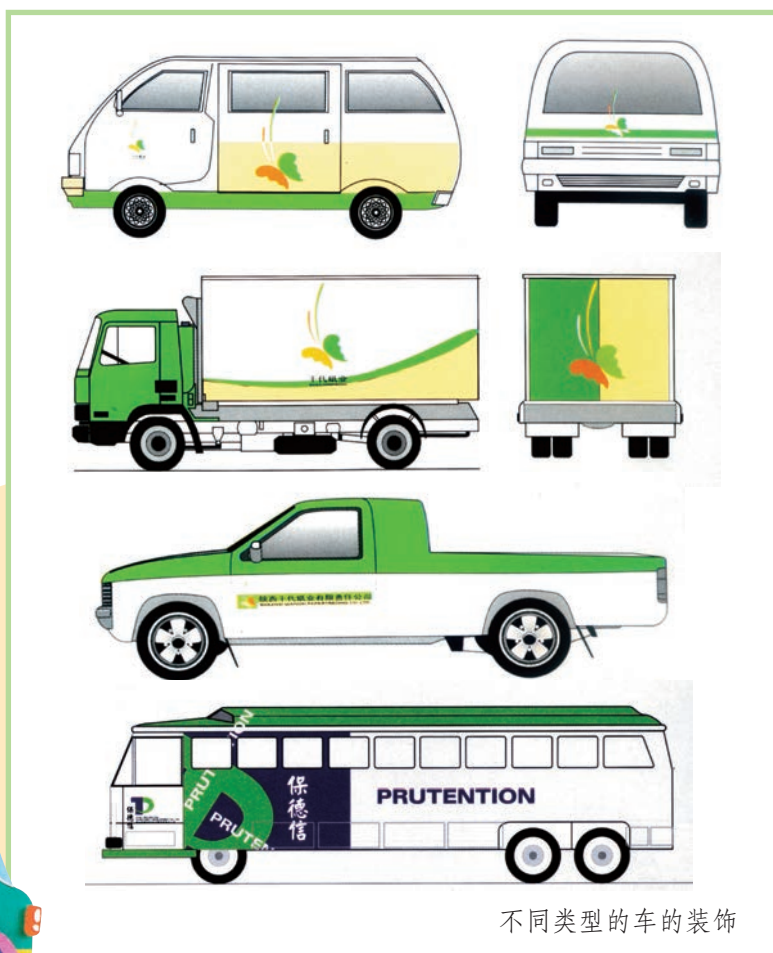
● 剪贴一个自己喜欢的车身，并进行装饰与美化。



旅游大客车



校车



不同类型的车的装饰

学生作品



公交车



初步了解环境设施功能，进行站台设计。



与周围环境相协调的景区
公交站台

公交站台是现代城市中最常见的公共设施。它对方便人们生活、美化城市有着重要的作用。你认为它还有哪些功能呢？



具有鲜明城市印记的公交站台





提示

一个公交站台包括站牌、广告展示位、栏杆、顶篷等，在设计上应注意各部分的协调统一。



站牌

广告展示位

栏杆

顶篷



方形



圆拱形



尖拱形

几种常见的公交站台造型

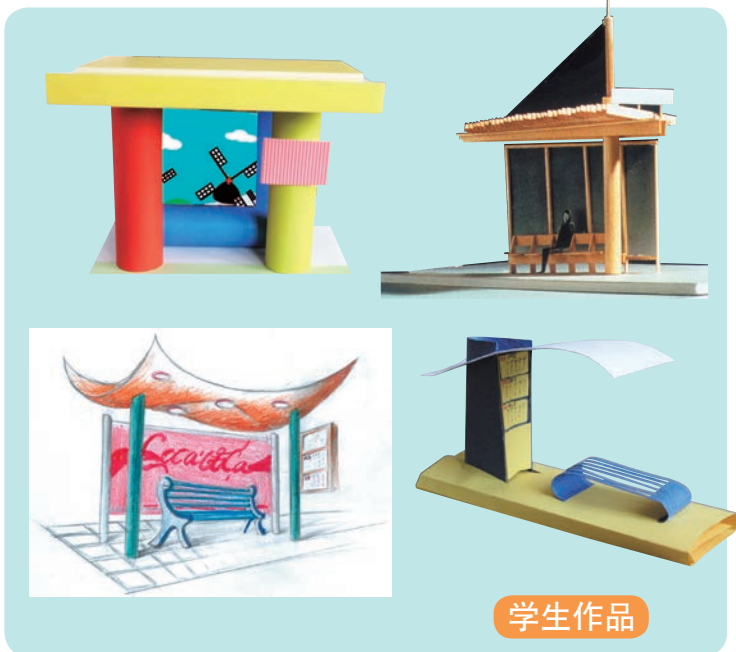


学习建议

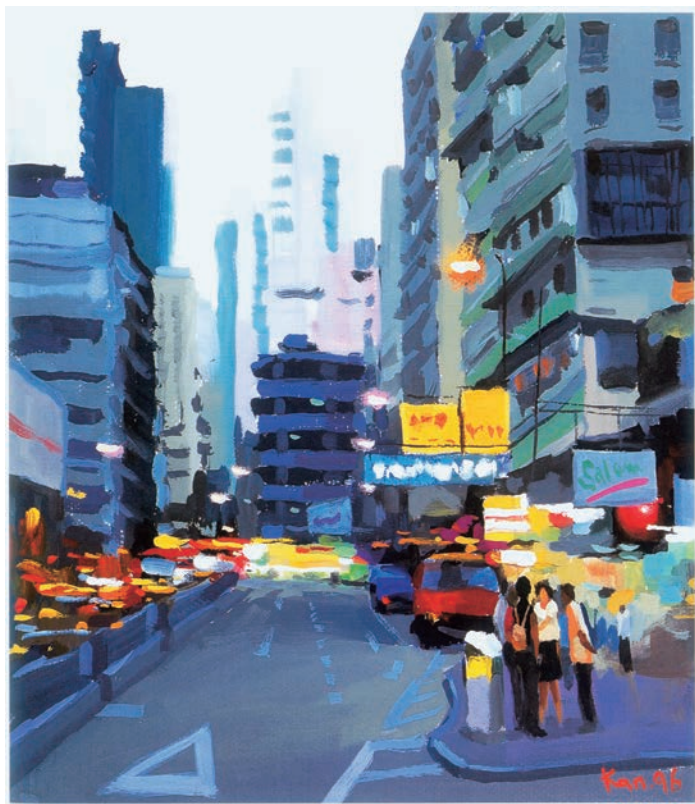
- 观察身边的公交站台，说说它们的设计构思。
- 用手绘的形式设计或用纸张制作一个公交站台。



公交站台



学生作品



香港湾仔街景（水彩）1996 阙文青



想一想

街市上的店面设计与环境、商店经营的内容有什么关系？



杭州清河坊古色古香的特色街



一目了然的食品商店



街市店内商品



书店



茶馆



想一想

如何使商店的招牌醒目、体现经营特色？



提示

采用较厚的双面胶来粘贴，会增强立体感。



学习建议

- 取一个店名，设计一个小店面。
- 与同学合作设计一条小商业街。

学生作品



小店面



商业街



以生活中的问题开展科学遐想，用绘画的形式表现科学创意。



都市天伞（建筑）现代
梅尔建筑事务所（西班牙）

奇妙的科学技术让我们的现代生活有了什么变化？生活中哪些方面还需要大胆的科学创想？



会飞的汽车（工业产品设计）现代 特瑞福加公司（美国）

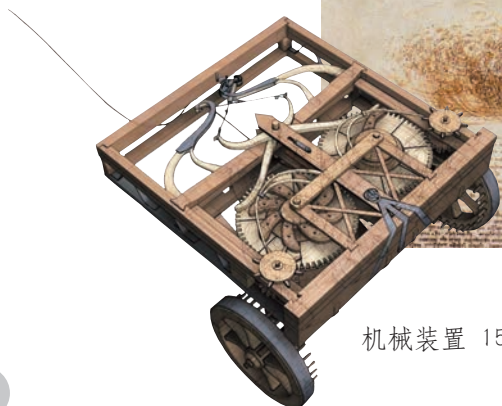


提示

科幻画是以科学幻想为内容，通过绘画手段表现出来的一种绘画形式。



达·芬奇 手稿



机械装置 15世纪 达·芬奇（意大利）

构思步骤

生活问题

科学依据



穿雨衣给过马路带来不便。



复眼



复眼眼镜



CT检查



眼镜

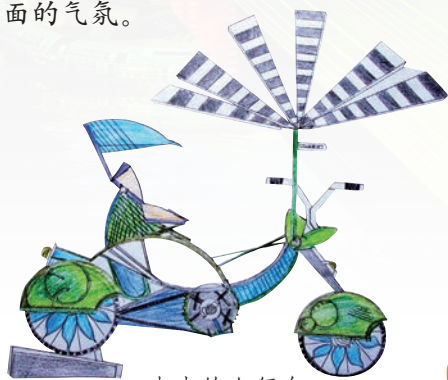


X光眼镜



提示

科幻画的主题要突出科学性，幻想应新颖、独特，可大胆构图，用色彩烘托画面的气氛。



未来的自行车



想一想

除了上面的创作启示，通过科技馆、网络、影视、书籍的学习，你还得到什么启示？



学习建议

● 针对生活中的问题进行科学创想，并画一幅科幻画。

学生作品



泡泡洗车



智能厨房



通过不同形状的窗户，感受并表现窗外的风景。



窗就是一幅美丽风景的取景框，不同的窗户形状带给人们不同的看景心情和生活情趣。

苏州网师园殿春簃内的窗景



不同形状的窗户与窗外的景色相映成趣



说一说

欣赏这些窗户与窗外的景色，说说有什么特别的美感。





整体



局部



江南风景



提示

观察取景的时候，要进行取舍，琐碎和难于表现的可舍弃，应强调画面主次的安排。



学习建议

● 以窗为画面取景框画出窗外的景色，也可根据自己的想象画出窗外的景色。

学生作品



窗外春色



窗外的埃菲尔铁塔



崭新的城市住宅区

从美丽的新家园中，你能感受到我们的生活发生了怎样的巨大变化？



农家新楼房



城市新住宅



黔北农村新居



住宅小区的游泳池



住宅小区一景



悠闲垂钓



健身区



亭子



提示

优美的环境，完善的配套，富有明亮色彩、结构协调的住宅建筑带给我们视觉享受和生活便利。



想一想

你能从中国江南民居和现代别墅的建筑特点中找到设计的灵感吗？



江南民居



现代别墅



设计师的建筑模型



试一试

怎样利用身边的废旧纸盒等材料，经过拼摆组合，设计制作一个新住宅的建筑模型呢？

制作步骤



1. 设计草图。

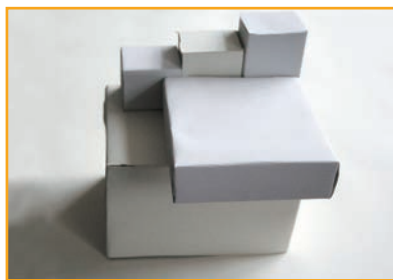


提示

制作建筑模型时，先画草图，可以完整地体现设计的意图。



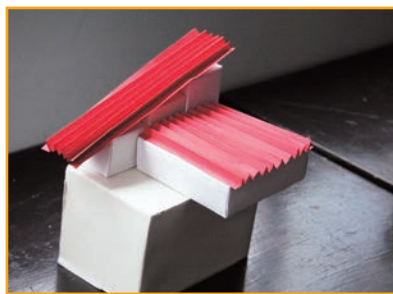
2. 拼摆模型。



3. 粘贴组合。



5. 美化门窗。



4. 制作屋顶。

制作步骤

1. 折出柱形。
2. 粘贴固定。
3. 剪阳台。
4. 画窗户。
5. 立体成型。



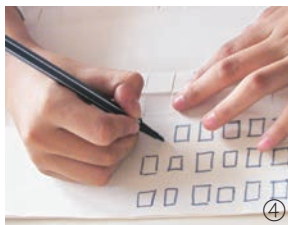
①



②



③



④



⑤



学习建议

- 与同学合作设计建筑模型，规划新家园。
- 说说新家园建设中如何体现绿色与环保。



高层住宅

学生作品



我们的新社区



欣赏传统金银器，了解制作工艺及造型、纹样的美感。



金虎 战国



金怪鸟啄虎纹牌饰 汉代



蟠螭纹带盖金鼎 战国早期

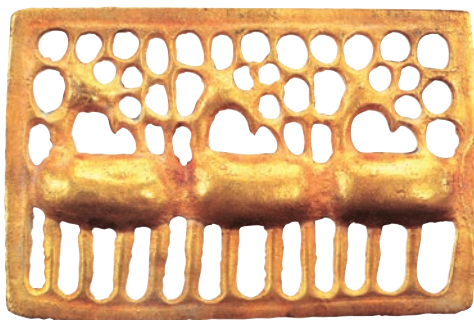


小知识

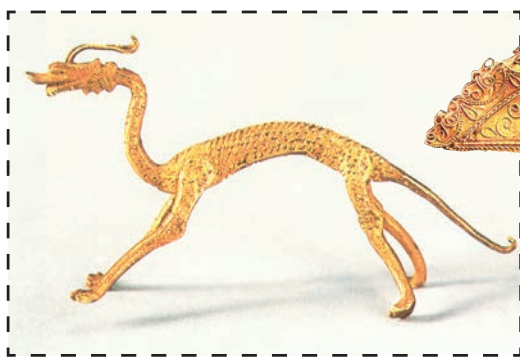
金银器最早出现于距今3000多年前的商周时期，唐朝则是金银器发展的繁荣鼎盛阶段。这时不仅金银器数量剧增，而且品种丰富多彩，在汲取外域文化并融合本民族文化的基础上，金银器器型与纹饰的风格都发生了很大的变化，形成了独立的民族风格。



金牛头冠饰 金三角鹿头冠饰 北朝



金三鹿纹牌 晋代



赤金行龙 唐代



金梳背 唐代



鱼子纹

掐丝



银镀金金翅鸟 宋代



说一说

金银器的纹样工艺精致细密，说说你觉得好看在哪里？



银鎏金飞鸿球路纹笼子 唐代



鎏金仰莲荷叶纹银碗 唐代



银鎏金龟形茶盒 唐代



小知识

宋元时期的金银器风格清秀典雅，而明清时期金银器的显著特征就是华丽浓艳。这时金银器不但镶嵌珠宝，更与玉器、漆艺等其他工艺相结合，使金银器的发展有了新的特色。



金镶绿松石发簪 元代



银镀金蝴蝶梅花扣簪 明代



学习建议

● 欣赏并用简短的话语评述书中各朝代的金银器制作工艺和纹饰。



银水壶 元代



了解中国的世界遗产，培养热爱祖国的美好情感。



世界遗产的标志

世界遗产是联合国教科文组织委托有关专家对各国提名的遗产遗址进行实地考察后评定的。狭义的世界遗产分为文化遗产、自然遗产以及文化与自然双重遗产。能否列入文化遗产，主要从历史、艺术或科学等角度看其价值；而自然遗产主要从科学、保护或自然美等角度来划定。



北京故宫



杭州西湖



河北承德避暑山庄



江苏苏州古典园林



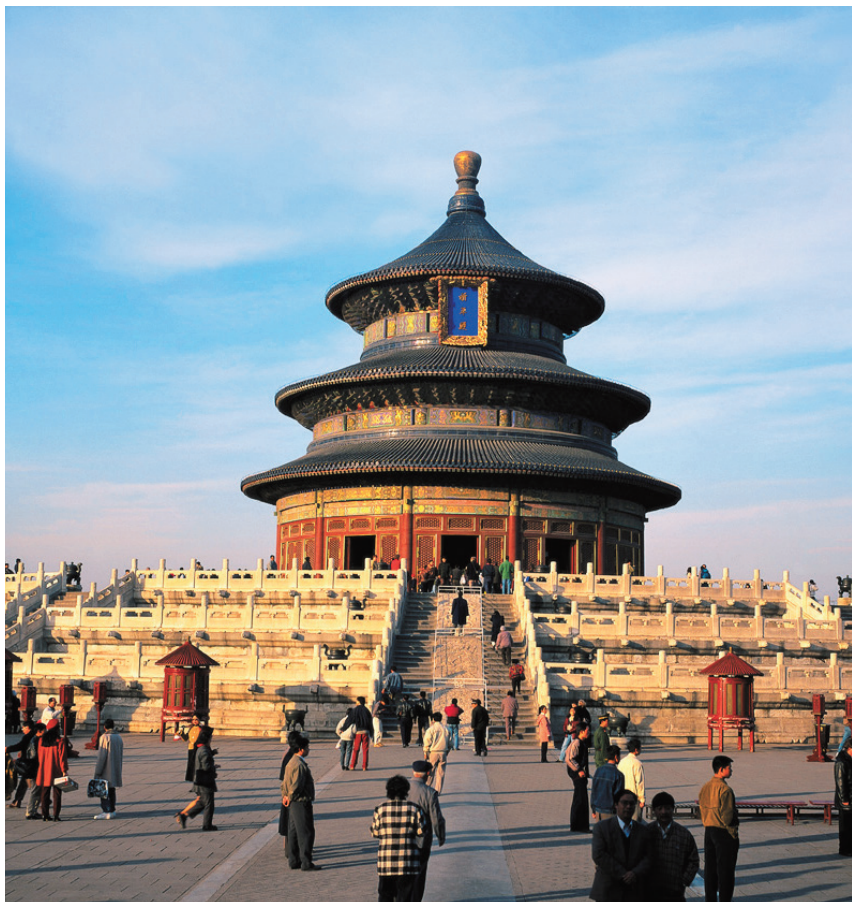
湖北武当山古建筑群

截至2012年7月，我国共有43处世界遗产。

文化遗产：长城，明清皇宫（北京故宫、沈阳故宫），敦煌莫高窟，秦始皇陵及兵马俑，周口店北京人遗址，承德避暑山庄及周围寺庙，山东曲阜孔庙、孔林、孔府，湖北武当山古建筑群，拉萨布达拉宫历史建筑群，云南丽江古城，山西平遥古城，苏州古典园林，明清皇家陵寝，洛阳龙门石窟，重庆大足石刻，都江堰和青城山，北京天坛，北京颐和园，安徽古村落（西递、宏村），山西云冈石窟，吉林高句丽王城、王陵及贵族墓葬，澳门历史城区，安阳殷墟，开平碉楼与村落，福建土楼，山西五台山，河南登封“天地之中”历史建筑群，杭州西湖，内蒙古自治区元上都遗址。

自然遗产：湖南武陵源风景名胜区，九寨沟风景名胜区，黄龙风景名胜区，云南三江并流，四川大熊猫栖息地，中国喀斯特，江西三清山，中国丹霞，云南澄江帽天山化石地。

文化与自然双重遗产：泰山，黄山，庐山国家公园，峨眉山—乐山风景区，福建武夷山。



北京天坛



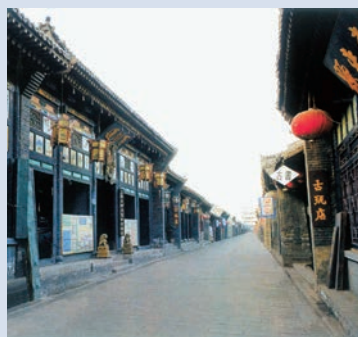
山东曲阜孔府



拉萨布达拉宫历史建筑群



云南丽江古城



山西平遥古城



安徽古村落——西递



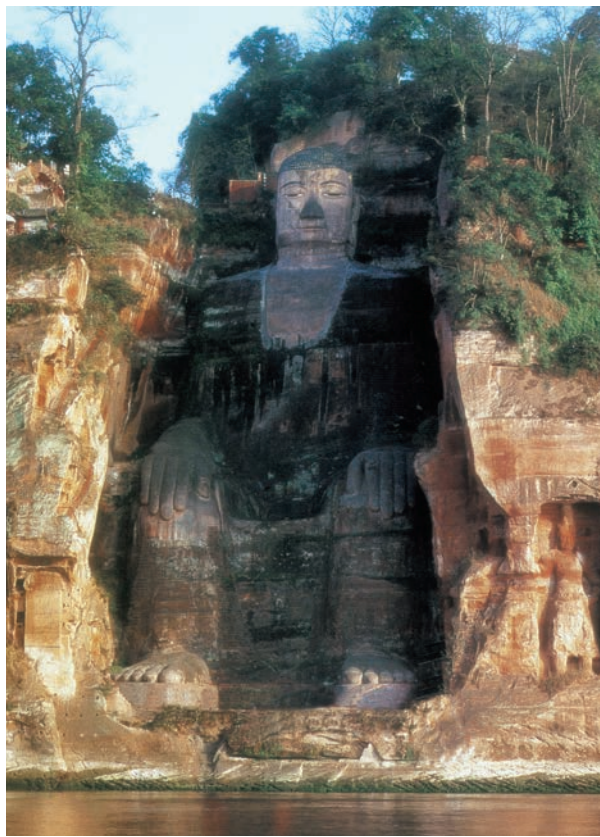
甘肃敦煌莫高窟



河南洛阳龙门石窟



重庆大足石刻



山西大同云冈石窟

中国的石窟艺术源远流长，其规模宏大，造型精致、生动。其中云冈石窟、龙门石窟、敦煌石窟、大足石刻等最负盛名。

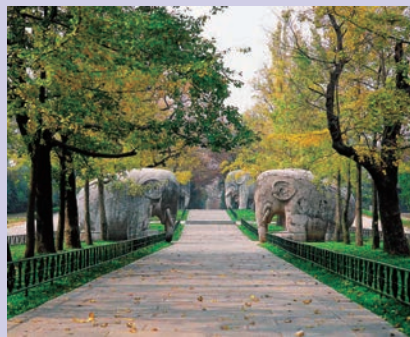
四川峨眉山—乐山风景区



长城



陕西秦始皇陵及兵马俑



明清皇家陵寝



山东泰山



四川峨眉山



福建武夷山



江西庐山



湖南武陵源



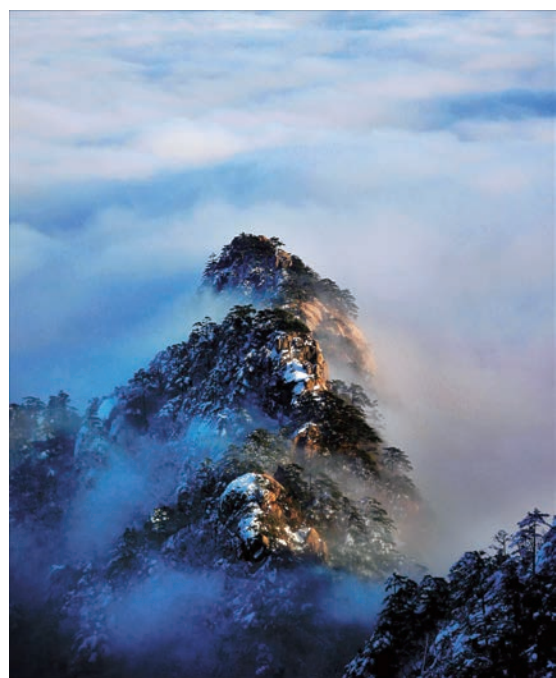
贵州赤水丹霞



云南三江并流



四川九寨沟



安徽黄山

说一说

说说你到过的风景名胜区。



四川都江堰



吉林高句丽古迹



周口店北京人遗址

学习建议
● 收集中国的世界遗产图片和文字资料，谈谈自己的感受。

美术万花筒



刻花鎏金鸚鵡纹银罐
(金银器) 唐代

镂空银香囊直径4.5厘米。这件银香囊钣金成型，通体镂空。分上下两个半球，以铰链连接。囊内下半球装置两个同心机环和一个承香盂，通过相互之间的铆接支承，使承香盂在香囊无论怎样转动都不致倾斜或倒覆，完全符合现代陀螺仪的原理，令人赞叹。



镂空银香囊 (金银器) 唐代



现代陶艺作品

汤姆 (陶器) 现代 克里根 (美国)



柯特 (瓷器) 现代 威塞 (美国)



芭芭拉 (陶器) 现代 杰克逊 (南非)

美术常识



菖兰（中国画） 现代 林风眠



芦花荡（中国画） 现代 林风眠

林风眠的作品受西方现代艺术的影响，在他的彩墨世界里一直试图将内在结构、绚丽的色彩与奔放的笔触融为一体。同时他又用宣纸、松墨、毛笔这些地道的中国画材料作为主要媒介，而且通过对陶瓷、剪纸和蜡染等民间美术语言的融合，表现了奔放、孤傲、郁勃和苍凉等典型的中国传统文化的审美趣味。

美术教科书使用与评价表

班级	姓名	本学期最喜欢的课	本学期我最满意的一幅作业	我的愿望



六年级 上册

浙江人民美术出版社 编

主 编：潘公凯

执行主编：李永正 管慧勇

特约编辑：朱国华 朱敬东

编写人员：王叶峰 陈辉萍
黄晓峰 马 宁
黄华高 谢良红
彭晓宁 赵永华
谢益红 冯国健
陆丽梅

责任编辑：马 宁 黄晓峰

封面设计：黄晓峰 程 勤

版式设计：黄晓峰 周 云
吴立文



绿色印刷产品

定价批准文号：浙发改价格〔2019〕319号、〔2020〕331号 举报电话：12345、12315



定价：6.26 元